

## IMPRESSZUM

16

### elvont táj

a természetábrázolás változása festészetünkben  
1940 és 1968 között  
2011. október 12 – 2012 január 15-ig

a foglalkoztatófüzetet  
összeállította: Szirmai Nóra  
tervezte: Tunyogi Gábor  
kiadja: a Városi Képtár – Deák Gyűjtemény  
8000 Székesfehérvár, Oskola u. 10.  
[www.deakgyujtemeny.hu](http://www.deakgyujtemeny.hu)  
megjelent 2011-ben  
a Nemzeti Kulturális Alap támogatásával



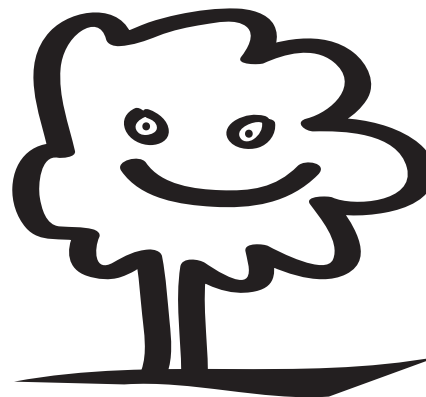
Nemzeti  
Kulturális  
Alap

## ELVONT TÁJ a kitalált tájkép

14

A modern tájképek egy részén a természet elemei alig-alig, vagy egyáltalán nem felismerhetőek, ugyanis a művészek annyira leegyszerűsítik rajtuk a formákat, hogy azok szinte felismerhetlenné válnak (pl. egy fát helyettesíthet egy barna-zöld paca, egy dombot pedig egy gömbölyded zöld folt). Az ilyen képek épülhetnek geometrikus formákból (mint körök, négyzetek, háromszögek, oválisok, stb.), vagy a fantázia felhasználásával bármilyen alaktalan képződményekből.

## Elvont táj Zsebmózi



kicsiknek

### Szervusz!

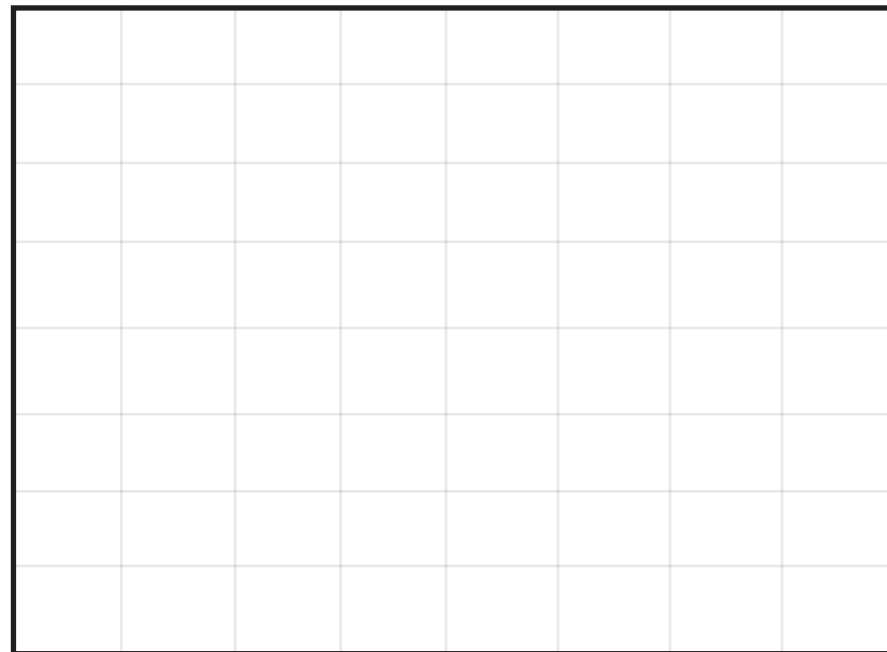
Elvont táj című kiállításunk apropóján készítettünk Neked egy zsebmózi!

A festőművészek sokáig nem festettek tájképeket, a tájat csupán a festmények háttérének díszítésére használták. Mára a tájképek nagyon népszerűvé váltak, ám idáig a festészet hatalmas fejlődésen ment át:

Olvasd el a füzet első oldalán szereplő tájképleírást, majd képzelj magad elé egy tájrészletet és rajzold le a négyzet-hálós lapokra. Ha ez megvan, a következő oldalakon rajzold le **ugyanazokkal** a színekkel ugyan azt a tájképet mindig az adott oldalon szereplő leírásoknak megfelelően.

Ha jól dolgoztál, mikor pörgetve lapozod a füzetet, megjelenik előtted a tájkép apró változtatásokkal, mely változtatások levetik előtted a tájképfestészet fejlődésének történetét.

3



## ROMANTIKA

### a mesés tájkép

---

2

A tájkép eleinte leginkább egy mesekönyvi képre emlékeztetett, hiszen a festőművészek nem arra törekedtek, hogy a látvány a valóságra hasonlítson, hanem arra, hogy a kép minél szebb, bájosabb, kedvesebb legyen, és minél kellemesebb hangulatot árásson. A művészek ekkor még a műtermükben, fejből festették a tájképeket, így az emlékező tehetségüket és a képzeletüket kellett használniuk az alkotás során.

## REALIZMUS

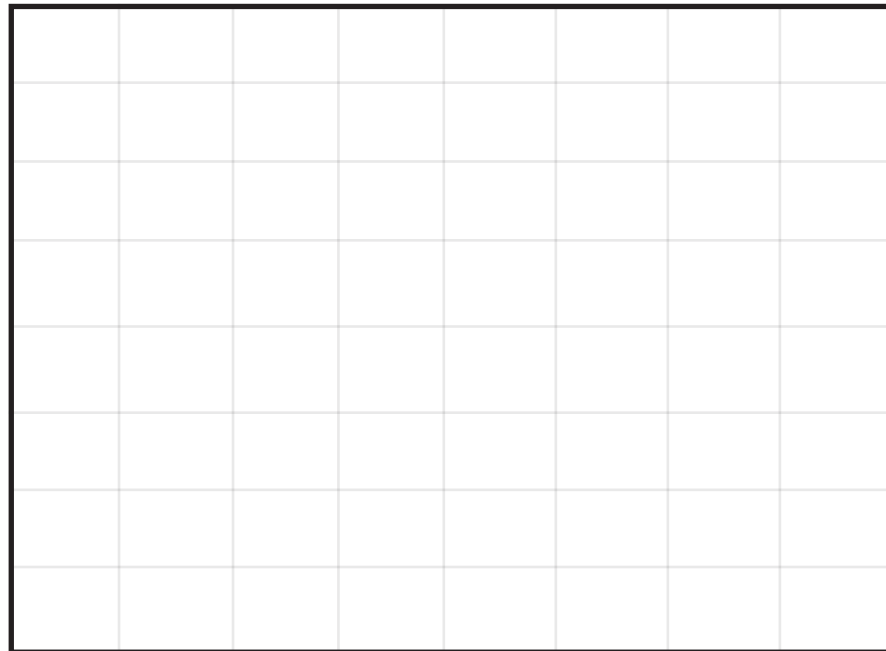
### a valóság-hű tájkép

---

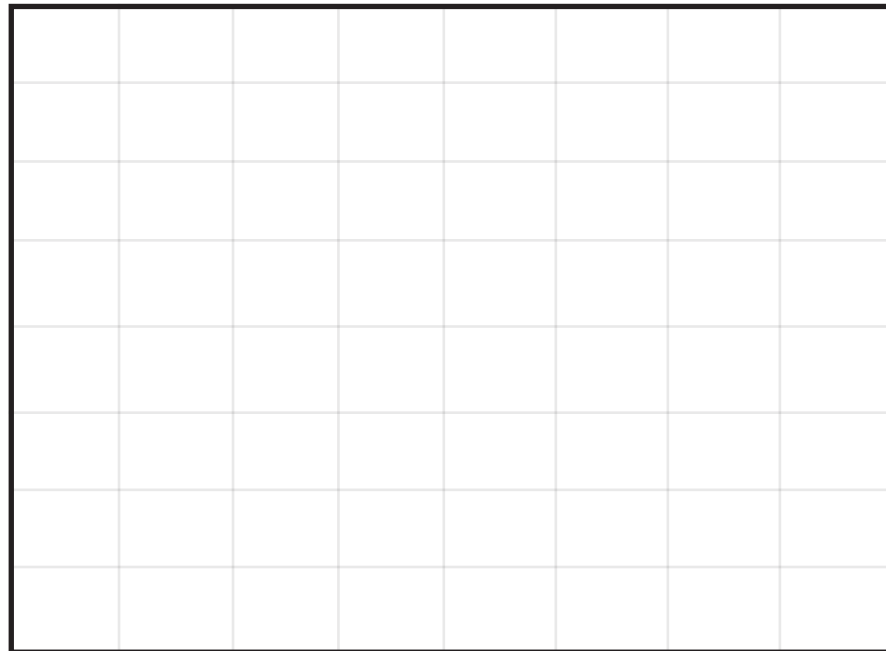
4

Később a tájképfestők elkezdtek olyan pontosan megfesteni egy tájat, hogy az úgy nézzen ki, mint egy fénykép. Természetesen ekkor még nem volt modern fényképezőgép, így az élet fontosabb pillanatait a festőművészek örökítették meg. Ebben az időszakban minél pontosabban, minél élethűbben tudott megfesteni egy művész egy-egy képet, annál elismertebbnek számított. Hogy ezt elérjék, a festők rengeteg vázlatot, tanulmányt készítettek a szabadban, hogy visszatérve a műterembe megfesthessék a tökéletes tájképet.

15



13

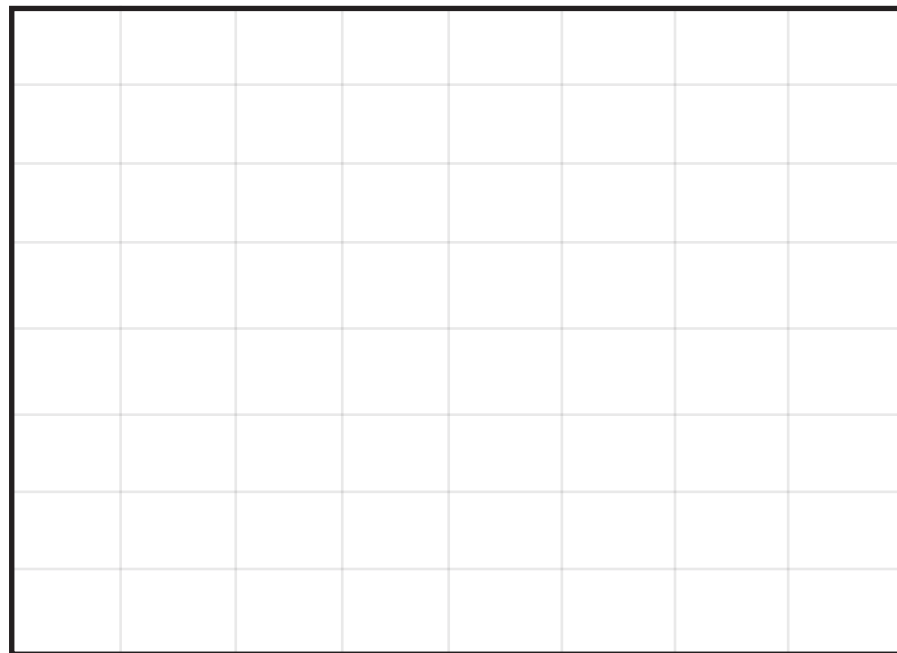


## SZIMBOLIZMUS a jelképes tájkép

---

10

Nem sokkal később egyes művészek már nem is a valóságot festették, hanem egy képzeletbeli, álombéli világot. A tájképekre festett részletekkel ezek a festők valamilyen üzenetet akartak átadni. Sokszor ez az üzenet könnyen érthető volt, máskor viszont titkos jelentéssel is bírt, amit talán a művészen kívül senki sem értett. Ezeket az üzeneteket jelképeknek hívjuk, mivel valami mást is jelképeznek, mint amit látunk (pl. egy kopasz fa jelképezheti a telet, vagy egy vörös rózsza jelképezheti a szerelmet.).

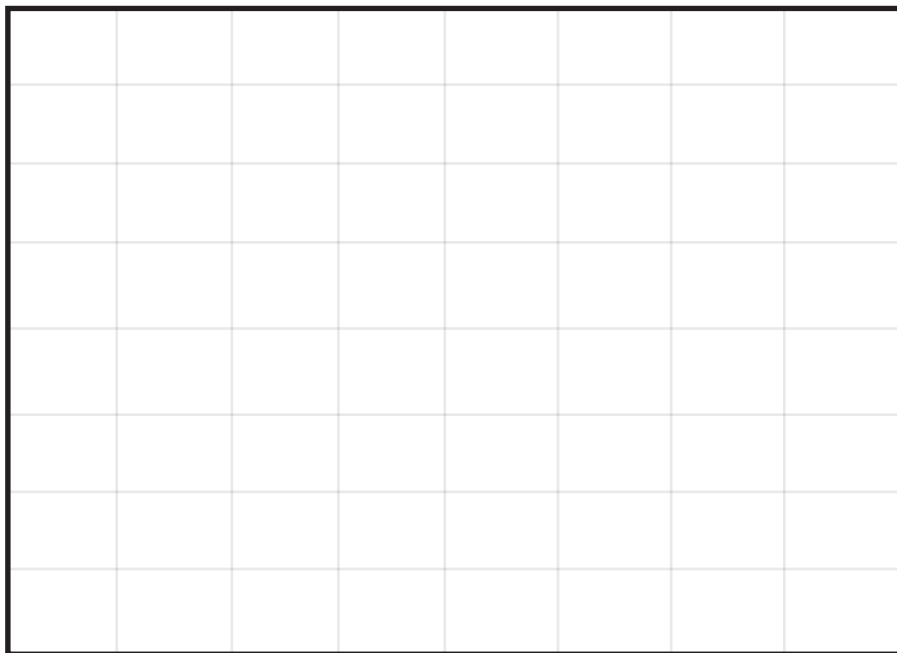


## SZECESSZIÓ a szépség tájképe

---

12

Egyes művészek olyan tájképeket festettek, melyek legfontosabb jellemzője a szépség. Ezek az alkotók kedvelték a hullámzó, íves formákat, főleg virágokat, növényi indákat és élénk színű kacskaringós vonalakat szerettek rajzolni. A művészek a sok színes természeti forma rajzolásával a gyorsan növekvő szürke városokat, az egyre jobban elterjedő gyárakat, a gomba módra szaporodó gépek szürkeségét, egyhangúságát kívánták ellenúlyozni.



## IMPRESSZIONIZMUS

### a pillanatnyi hangulatok, érzések tájképe

8

A fényképezés technikájának elterjedésével az embereknek egyre kisebb szükségük volt a festészet eseményeket megörökítő, rögzítő szerepére. A festőművészek ezért elkezdtek csupán a festés öröméért alkotni, olyan tájképeket festettek, amelyek vidám, élénk színekben pompáztak és alig érdekelte őket az eredeti látvány. A képeket hangulatunknak, érzéseinknek megfelelően festették, az eredeti tájat a fantáziájuk segítségével egészítették ki. Ezekre a képekre az jellemző, hogy ha közelről nézzük őket, csupán milliányi színes pöttyöt, vagy csíkot látunk és csak messziről nézve, vagy hűnyorogva tárul elénk a valódi tájkép.

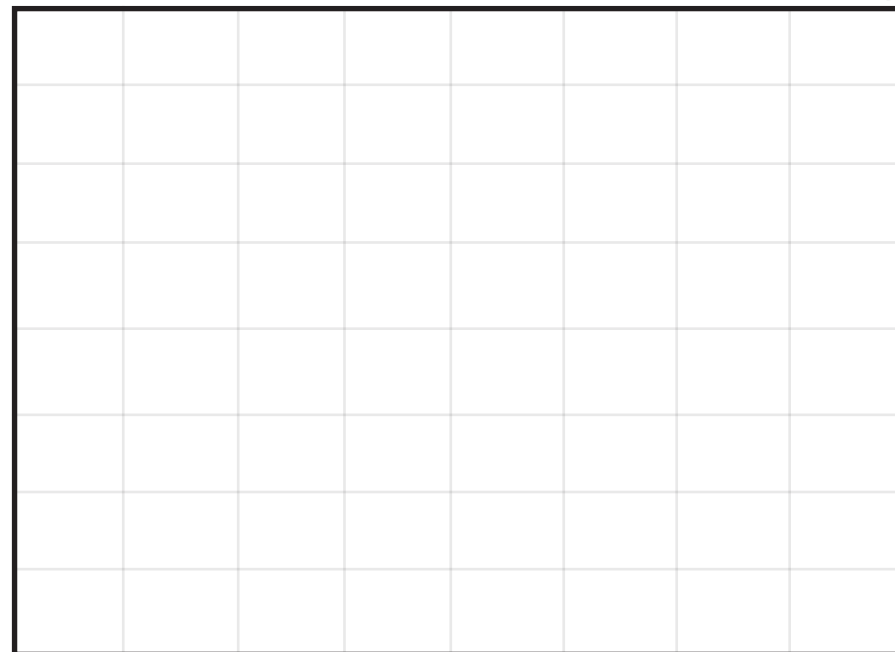
## PLEIN AIR

### tájkép a szabad levegőn

6

A tájképfestők egy idő után rájöttek, hogy a természetet úgy tudják a legvalóságosabban ábrázolni, hogyha nem a műteremben, hanem a szabad levegőn alkotnak. Ezért kimentek festeni a zöldre és nem csupán a tájat festették apró részletességgel, de nagy hangsúlyt fektettek a fényhatásokra is. Még a műteremben ráértek napokig, hetekig, hónapokig is festeni egy-egy képet, addig a természetben nagyon gyorsan kellett dolgozniuk, mivel a nap és a felhők mozgásával együtt gyorsan változnak a fények és az árnyékok. Ez a sietség együtt járt azzal, hogy habár a látvány sokkal életszerűbb lett, de mégis kevésbé hasonlított az elkészült festmény egy fényképhez.

9



11

